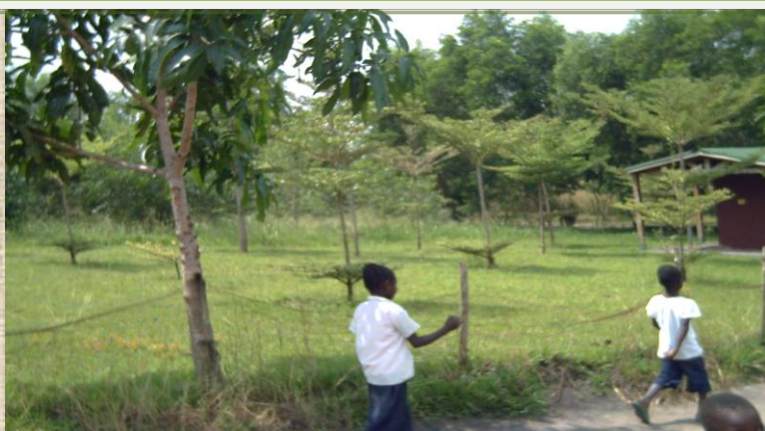


COUP DE POUCE
Help the helpers



**COUP DE
POUCE ASBL**

Rapport d'activités 2004-2011



www.coupdepouce.net

info@coupdepouce.net

COUP DE POUCE ASBL

PHILOSOPHIE

Notre devise **Aider ceux qui s'aident**

Parce que nous croyons que seule l'implication et la co-responsabilisation des bénéficiaires et managers des projets que nous soutenons permet d'obtenir des résultats efficaces dans la durée. Le but du soutien est de rendre les projets autonomes. Ce coup de pouce est comparable à un investissement social. En effet, l'impact sur l'économie, la santé et la paix d'un niveau d'éducation plus élevé est chiffrable et permet un développement durable.

HISTOIRE

Création de l'asbl Coup de Pouce en 2004 à Luxembourg et en Belgique pour le *fund raising* et la sensibilisation sur nos actions dans l'éducation, la protection de l'enfance et de l'environnement, et la micro entreprise au Congo (DRC).

Ce qui n'est pas partagé est perdu

ACTIVITÉS et RÉALISATIONS

Education *Apprendre à apprendre*

En moins de 7 ans, participation à l'éducation de 600 enfants âgés de 3 à 14 ans) du Collège Ylis à Kinshasa en construisant 4 classes et en équipant une bibliothèque, les formations en informatique et guitares. ***L'école = le développement***



Tout être humain a droit à la dignité et au respect de sa personne Réinsertion sociale de 1.000 enfants et jeunes (5 à 16 ans) de la rue de Kinshasa après un suivi médical, scolaire et psychologique de 18 mois en moyenne grâce au travail de l'Oseper créé par Père Guido Matarrese en 1994. Des loisirs (art, sport, colonies d'un jour) sont également organisés. 220 jeunes ont pu être formés en tant que par ex. menuisiers, boulangers, cordonnier, maçons, couturiers, peintres.



L'autosuffisance alimentaire, condition sine qua non de l'indépendance Cité Don Guanella au Plateau des Batéké –à 140 km de Kinshasa- : un projet agricole et d'élevage sur 30 ha (100 vaches,

des poules, la culture of 20 sortes de légumes et fruits) ainsi que la formation depuis 2004 de 20 jeunes en difficulté chaque année. Achat de matériel de production et outil de culture y compris un pressoir à manioc, des herse, un tracteur.



IMPACTS

Les bénéficiaires de formations professionnelles sont aujourd'hui des micro-entrepreneurs créateurs

de richesses et offrant à leur tour des stages à des jeunes désœuvrés. Quel meilleur encadrement que celui donné par des personnes qui ont vécu par les mêmes affres et traumatismes?

100 jeunes formés au maraîchage et à l'élevage se sont installés volontairement au Batéké. L'ensemble de la communauté agricole est associée à ce projet en tant que formateurs, utilisateurs des outils de production tout en faisant bénéficier leurs enfants de l'école primaire et leur famille des soins de santé de qualité du centre médical équipé d'un laboratoire et en ayant la possibilité de faire vendre leurs produits en gros dans les centres urbains grâce au camion.

En moins de 6 ans,

- diminution de l'exode rural,
- amélioration de l'état de santé (moins d'anémie grâce à un meilleur régime alimentaire)
- autosuffisance alimentaire.

Ce projet agricole est autonome, nourrit les 300 enfants accueillis dans les centres à Kinshasa et le produit de la vente du solde paie les salaires du staff (éducateurs, enquêteurs, gardiens).

Développement durable Le centre Green Mango centre : éveil à l'écologie et l'art et soutien à la micro-entreprise

De cours et animations en alphabétisation, informatique, gestion aux programmes de protection de l'environnement. Des activités ludiques et sportives aux loisirs (Ciné L'Ami et atelier de musique) en passant par le soutien à la création de *social businesses* à travers le fonds conventionnel *Green Mango fund* dont le 1^{er} compartiment dédié à l'apiculture s'est ouvert en décembre dernier.

LANCEMENT : Oct 2011

Lubumbashi



2 ans pour construire 2 bâtiments & sanitaires respectueux des normes environnementales (récupération de l'eau, matériel local, soit une surface de 300 m2 composés de 8 classes pour des cours, le rucher-école, les conférences, expositions et projections de films.

FINANCEMENT



300 donateurs (privés, sociétés et écoles y compris pour listes de naissance, mariage, anniversaires).

Organisation de stands de sensibilisation, concerts, conférences et ventes.

4 principes de base :

- Win-Win entre donateur/investisseur social et le donataire ou bénéficiaire
- un soutien approprié aux réalités locales
- dialogue permanent et ouvert pour impliquer au mieux les bénéficiaires et répondre à leurs besoins
- possibilité de reproduire des projets de manière simple et avec un investissement minimum

BUDGET

| | |
|--|--------------------|
| Réinsertion sociale des enfants de la rue | 110.000 EUR |
| Cité Guanella | 30.000 EUR |
| Collège Ylis | 25.000 EUR |
| Lucyna -installation d'une fille-mère- | 4.800 EUR |
| Centre Green Mango 'GM' (construction de 300m ² , puits, équipement, clôture terrain, fonctionnement) | 220.000 EUR |
| GM fonds d'investissement social conventionnel (compartiment apiculture ouvert en déc. 2010) | 50.000 EUR |
| Total engagé dans des projets | 439.800 EUR |

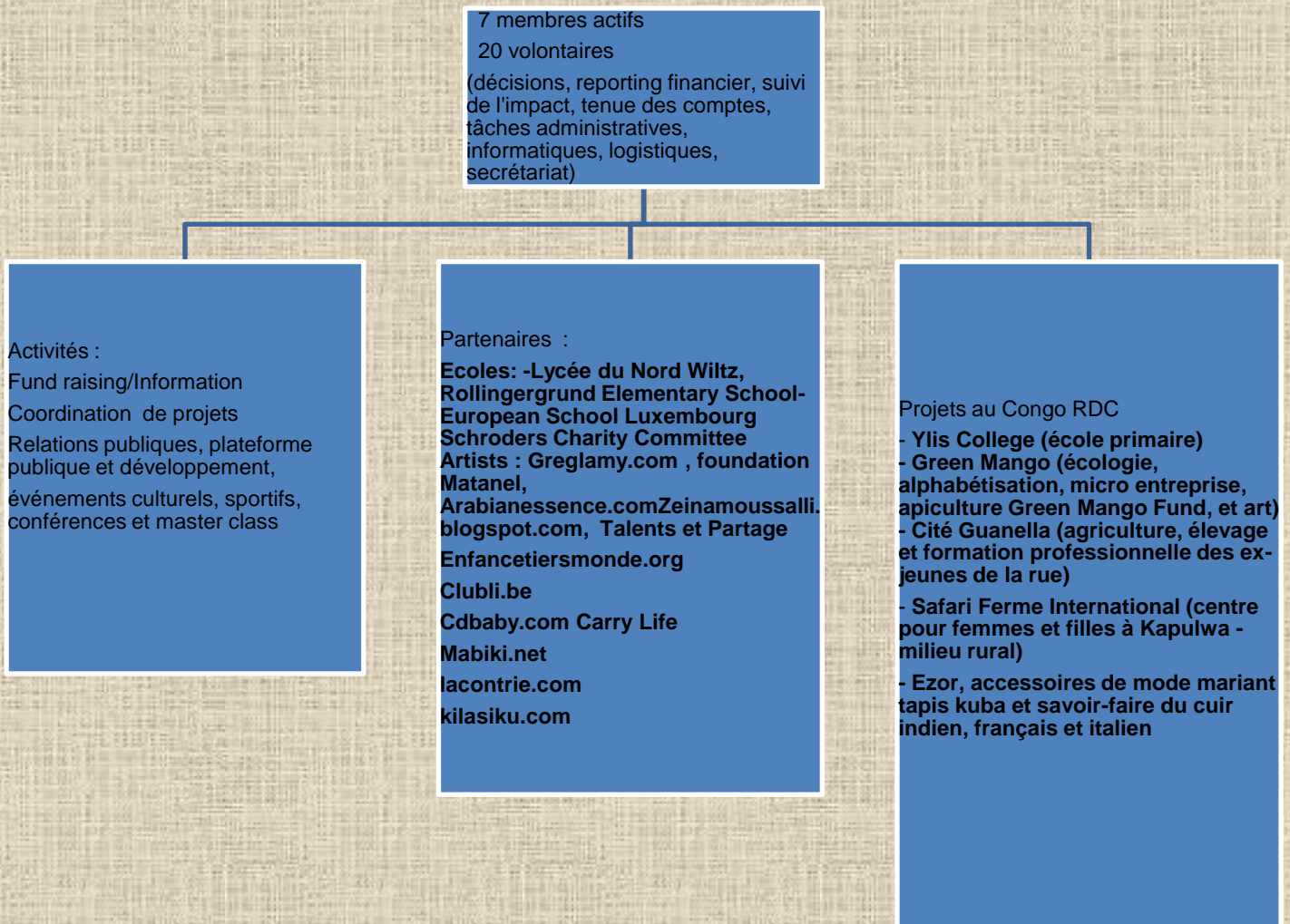
ORGANISATION

En Europe :

- 7 membres du conseil
- 20 bénévoles permanents pour les activités (coordination, sensibilisation et fund raising)

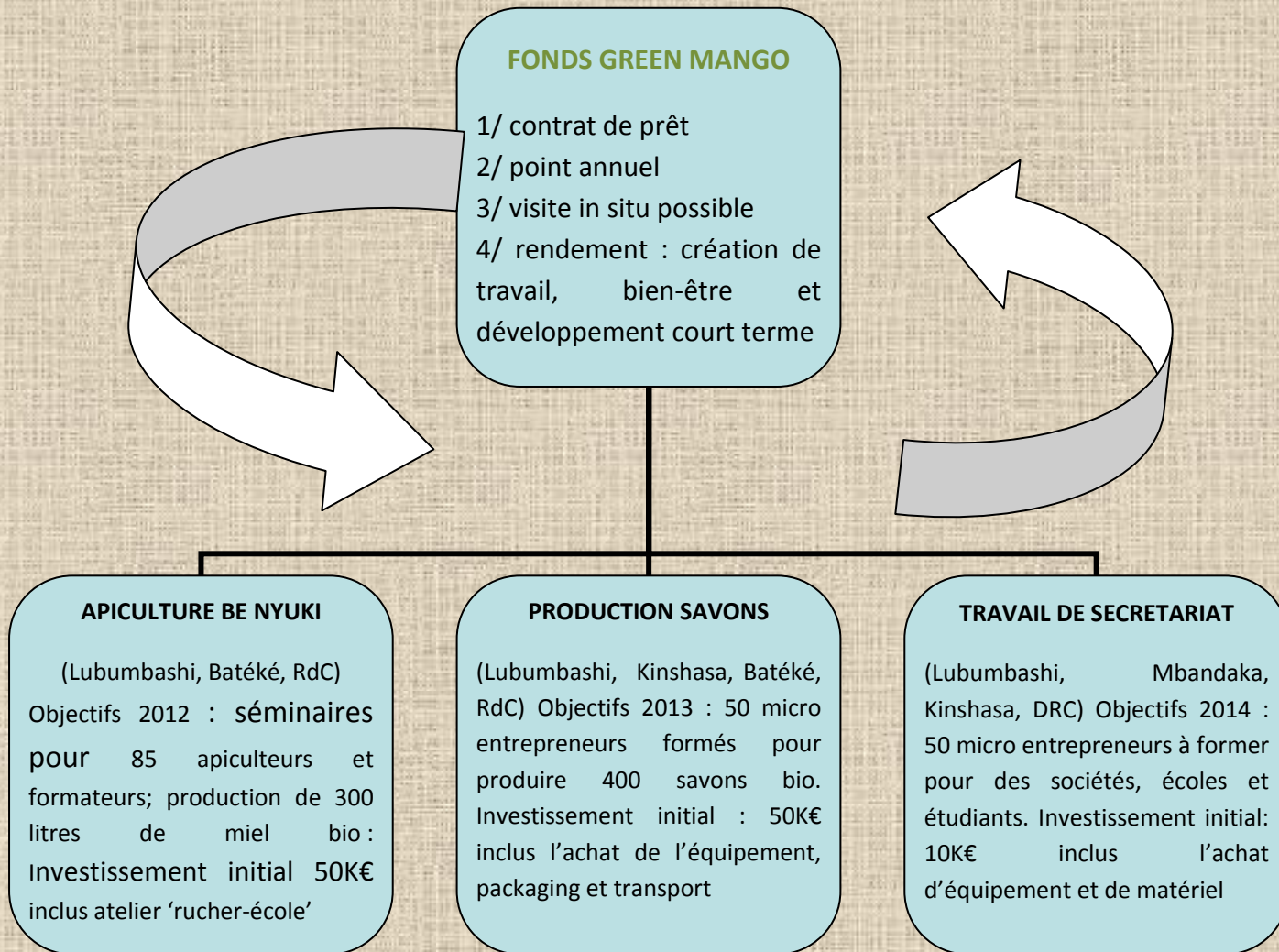
Au Congo

- Travail sur le terrain par des spécialistes du monde médical, éducatif et de l'entrepreneuriat social



LEASING/PRÊT SANS INTERÊTS

REMBOURSEMENT



Participons concrètement au développement durable



Formation et collecte-test de miel sous la supervision de Pr Vincent Tsongo

PROJETS EN COURS

- ✓ Green Mango, centre et **fonds privé social**, pour sensibiliser les enfants à l'écologie et à l'art, pour alphabétiser les adultes et leur prodiguer des cours d'informatique, langue et gestion ainsi que d'offrir une plateforme pour micro entrepreneurs. Le Green Mango fund inspire des fonds de *private equity social* permet aux donateurs d'octroyer des prêts non rémunérés permettant aux micro-entrepreneurs formés techniquement et en gestion d'acquérir le matériel de production afin de rembourser en 3 ans le prêt grâce au bénéfice de leur production. Le 1^{er} compartiment du fonds a été ouvert en décembre 2010 pour l'apiculture : 85 personnes ont bénéficié du cours d'initiation donné par Pr Vincent Tsongo, 20 ruches-test ont été placés en différents endroits du Katanga. En 2012 une coopérative à Poleni et un rucher-école au centre Magone seront mis en place.
- ✓ **Ecotourisme** : en 2012 afin de combiner la (re) découverte de ce pays fascinant qu'est le Congo tout en apportant son savoir-faire pratique et conceptuel aux bénéficiaires.

- ✓ En association avec Club L International (www.clubli.be) CDP soutient le projet d'**alphabétisation** de 500 femmes et fillettes de la zone rurale de Kapulwa par l'asbl Ferme Safari International fondée par Mme Agnès Kilume, agronome à l'origine de nombreux projets agricoles gérés par des femmes. Voy. son interview sur www.coupdepouce.net/femmesformidables.html
Les 3 classes en cours de construction seront opérationnelles en 2012.
- ✓ En association avec l'artisan du cuir parisien laContrie (www.lacontrie.com), lancement de la campagne **Bag to School** afin de former en 3 ans 110 femmes du village Poleni en écriture, gestion, nutrition, hygiène et informatique.



Une femme éduquée, toute sa famille le devient

- ✓ Mention spéciale du projet de notre membre Valérie Issumo, à l'origine du concept de bourse éthique de l'eau valorisant les eaux assainies –l'eau étant une ressource non renouvelable-.

(www.prnasustainablewater.ch)



<http://www.coupdepouce.net/boutique.html>



Information : www.coupdepouce.net info@coupdepouce.net

Bienvenue au Congo



Congo (RDC) compte parmi les plus grands et riches pays au monde (2 millions de km², 65 millions d'habitants et plus de 200 langues) avec des ressources minérales, forestières et humaines inestimables. Après 10 ans de conflit meurtrier ayant fait plus de 5 millions de victimes et causé plus de 2,5 millions de déplacés de guerre et des milliers de viols -1100 par jour à l'Est du Congo-, la crise économique continue à être préoccupante. Le taux de chômage est de plus de 40%. L'économie informelle ainsi que le rôle et la créativité des entrepreneurs et de la société civile active dans les domaines social, médical, éducatif, agricole, industriel, des services et des transports sont remarquables et contribuent de manière substantielle au soutien de la population.